



Teszt elemzési beszámoló

Nemzetközi laktációs szaktanácsadók® (IBCLC®) minősítő vizsgálója

2017. áprilisi vizsgák

Készült a

**Nemzetközi Laktációs Szaktanácsadói Vizsgabizottság® (IBLCE®)
számára**

Készítette:

**Lawrence J. Fabrey, PhD
Rangidős alelnök, pszichometriai főosztály és
Lily Chuang, MS pszichometrikus munkatárs**

Szerzői jog © 2017. Nemzetközi Laktációs Szaktanácsadói Vizsgabizottság® (IBLCE®) SAJÁT TULAJDON Minden jog fenntartva. A jelen kiadvány semelyik része sem reprodukálható, illetve továbbítható semmilyen formában vagy módon, beleértve az elektronikus és mechanikus eljárásokat, így sem fénymásolat, sem adatrögzítés, illetve semmilyen kereshető informatikai adattár útján az IBLCE írásos engedélye nélkül.

Teszt elemzési beszámoló
A Nemzetközi Laktációs Szaktanácsadói Vizsgabizottság® (IBLCE®)
által a nemzetközi laktációs szaktanácsadók® (IBCLC®) számára
szervezett minősítő vizsgáról
2017. áprilisi vizsgák

Áttekintés

A 2017. áprilisi IBCLC minősítő vizsgára 40 országban (és egyes országokhoz tartozó területen) 455 helyszínen (brit) angol nyelven került sor. A 2017. áprilisi vizsgát összesen 1 493 jelölt írta meg. Minden jelölt számítógép alapú vizsgát (CBT) tett.

A teszt összeállítása

Az IBCLC minősítő vizsga egy részletes tartalmi áttekintésen alapszik, amely egy a Bizottság, annak vizsgabizottsága és egy reprezentatív szakértői testület (RPE) által 2014-ben végrehajtott gyakorlatelemző vizsgálat alapján készült. E tanulmány alapján a Bizottság összeállította a vizsga tartalmát témakörök és időszakok szerint. A vizsga részletes tartalmi áttekintése teljes terjedelemben elérhető az IBLCE honlapján (www.iblce.org).

A vizsga pontozása egyetlen integrált tesztként történik, azonban két feleletválasztós részből áll: egy szöveges és egy kép-alapú részből. A képek általában olyan fényképek, melyek a szoptatás valamelyik aspektusát vagy a mell anatómiáját vagy patológiáját ábrázolják, és a jelöltnek egy ahhoz kapcsolódó feladatot kell megoldania. E teszt tételek igen szorosan kötődnek a klinikai gyakorlathoz. A teszt 175 tételéből 85 kép-alapú.

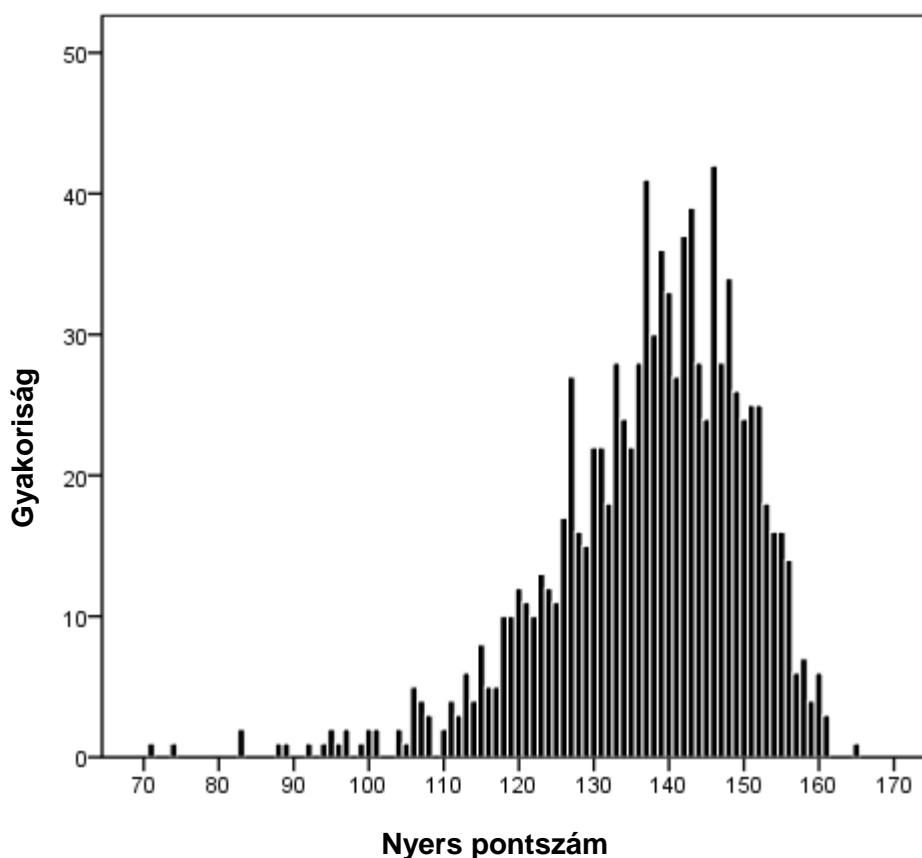
Sztenderd operatív eljárások alapján a 2017. áprilisi vizsgát egy vizsgabizottság alakította ki. E testület készítette elő, tekintette át, szerkesztette, majd választotta ki a teszt tételeket. A Bizottság földrajzi eloszlás és gyakorlat tekintetében megfelelően képviselte a téma szakértőit.

A teszt megírása után az összes jelölt pontszám adatának (n = 1 493) felhasználásával előzetes tétel elemzés történt. A PSI Services (PSI) pszichometrikus munkatársai a Vizsgabizottság tagjaival együtt áttekintették az előzetes tétel elemzést az esetlegesen problémás (azaz: némileg szabálytalan statisztikájú vagy kedvezőtlen jelölti észrevételeket kapott) tételek megfelelőségének megerősítése érdekében. A tételek pontozásában megtörtént a megfelelő módosítás.

A teszt pontozása

Ez a statisztika a 988 először vizsgázó jelölt populációjára, illetve a szöveges és kép-alapú részek összesítésével lett kiszámolva. A statisztika a teljes tesztre, nem pedig a két al-tesztre vonatkozik, mivel a teszt egyetlen átfogó, integrált megmérettetésnek van tervezve, illetve szánva.

A nyers pontszámok megoszlása első jelöltek esetében egy kissé negatív irányba tolódik el ($n = 988$) (ld. az 1. ábrát). Az először vizsgázó jelöltek által a 175 tételes tesztre adott válaszok pontszám megbízhatósága (KR20) 0,86 volt, a sztenderd mérési hiba (standard error of measurement, SEM) 4,92, a feltételes SEM a megfelelési minimumnál pedig 5,50, az egységes vizsgáztatási döntés konzisztencia index becsült értéke 0.90¹ és 0.92² volt. A teszt pontszám középértéke 137,36 volt 13,15-ös szórás mellett.



1. ábra A nyers pontszám megoszlása először vizsgázók esetében

¹ Subkoviak, M. (1976). Estimating reliability from a single administration of a criterion-referenced test. *Journal of Educational Measurement*, 13(4), 7-10.

² Livingston, S. A., & Lewis, C. (1995). Estimating the consistency and accuracy of classifications based on test scores. *Journal of Educational Measurement*, 32, 179-197.

Az 1. táblázat az egyes témakörökben elért teljesítményt mutatja az összes jelölt vonatkozásában. A jelöltek e hét fő témakörben kaptak pontszámot, és a vizsga megismétléséhez (sikertelen jelöltek esetén) vagy későbbi szakmai fejlődés céljaira (sikeres jelöltek esetén) a pontszámok értelmezéséhez útmutatót is kaptak.

**1. táblázat - A jelöltek teljesítményének összegzése minden jelölt vonatkozásában témakörök szerinti bontásban
(n = 1 493, megfelelt (%) =83,92)**

Témakörök	Tételek száma	Közép-érték
I. Fejlődés és táplálkozás	26	20,06
II. Fiziológia és endokrinológia	24	18,60
III. Patológia	31	23,35
IV. Farmakológia és toxikológia	13	9,81
V. Pszichológia, szociológia és antropológia	21	16,73
VI. Technikák	25	19,88
VII. Klinikai készségek	35	29,11
Összesen	175	137,55

Teszt eredmények

Kipróbált statisztikai teszt szintillesztési eljárások történtek az egyes vizsgák nehézségi szint eltéréseinek korrekciója és az IBCLC által előzetesen meghatározott minimális kompetencianorma fenntartásának érdekében. A tételek pontozásának a fent jelzett módon való korrekciója után elvégeztük a 2017. áprilisi vizsga és a 2016. áprilisi vizsga szintillesztését 44 illető tétel alkalmazásával, melyeket a vizsga kidolgozásának szakaszában határoztunk meg. Az IBCLC (175-ből) a 2017. áprilisi vizsgához a 125-ös nyers pontszámot határozta meg és hagyta jóvá megfelelési minimum értéként.

A vizsgák végeredménye a 2. és a 3. táblázatban található. Ugyanitt olvasható a középértékek és a megfelelési arány összegzése is tanúsítási státusz és jogosultsági útvonal szerint.

2. táblázat - Pontszám középérték és megfelelési arány összegzése tanúsítási státusz szerint

Tanúsítási státusz	N	Középérték	Megfelelt (%)
Első tanúsítás	988	137,36	85,02
Vizsgázással történő újraminősítés 5 év elteltével	8	145,50	100,00
Vizsgázással történő újraminősítés 10 év elteltével	179	144,97	96,09
Vizsgázással történő újraminősítés 15 év elteltével	21	141,81	95,24
Vizsgázással történő újraminősítés 20 év elteltével	88	147,72	100,00
Vizsgázással történő újraminősítés 25 év elteltével	5	150,20	100,00
Vizsgázással történő újraminősítés 30 év elteltével	6	151,17	100,00
Pótvizsga	162	123,04	50,62
Elévült	36	137,72	88,89
Összesen	1 493	137,55	83,92

3. táblázat - Pontszám középérték és megfelelési arány összegzése jogosultsági útvonal szerint

Útvonal	N	Középérték	Megfelelt (%)
1. útvonal*	1 069	135,42	80,64
2. útvonal**	24	132,17	75,00
3. útvonal***	41	141,00	90,24

* 1. útvonal: Az előírt feltételek szerinti klinikai órákat gyűjtő egészségügyi és nem egészségügyi szakemberek

** 2. útvonal: Akkreditált elméleti oktatási programok

*** 3. útvonal: Klinikai órák gyűjtése egy IBCLC mentorálása alatt