



Teszt elemzési beszámoló

Nemzetközi laktációs szaktanácsadók® (IBCLC®) minősítő vizsgálója

2017. októberi vizsgák

**Készült a
Nemzetközi Laktációs Szaktanácsadói Vizsgabizottság® (IBLCE®)
számára**

Készítette:

**Lawrence J. Fabrey, PhD
Vezető pszichometrikus, Pszichometriai főosztály**

**Scott Frohn, PhD
pszichometrikus munkatárs**

2018. január

Szerzői jog © 2018. Nemzetközi Laktációs Szaktanácsadói Vizsgabizottság® (IBLCE®) SAJÁT TULAJDON Minden jog fenntartva. A jelen kiadvány semelyik része sem reprodukálható, illetve továbbítható semmilyen formában vagy módon, beleértve az elektronikus és mechanikus eljárásokat, így sem fénymásolat, sem adatrögzítés, illetve semmilyen kereshető informatikai adattár útján az IBLCE írásos engedélye nélkül.

Teszt elemzési beszámoló
A Nemzetközi Laktációs Szaktanácsadói Vizsgabizottság® (IBLCE®)
által a nemzetközi laktációs szaktanácsadók® (IBCLC®) számára
szervezett minősítő vizsgáról
2017. októberi vizsgák

Áttekintés

A 2017. októberi IBCLC minősítő vizsgára 67 országban (és egyes országokhoz tartozó területen) 837 helyszínen, az alábbi 17 nyelven került sor: hagyományos kínai, horvát, dán, holland, angol, francia, német, görög, magyar, indonéz, olasz, japán, koreai, lengyel, portugál, szlovén és spanyol. 2017 októberében összesen 3 917 fő vizsgázott. Az összes jelölt közül 3 911 (99,8%) számítógépes tesztet (computer-based test, CBT) töltött ki, míg 6 jelölt (0,2%) papíralapon vizsgázott. A jelen teszt elemzési beszámolóhoz a CBT-k és a papíralapon tett vizsgák adatait összesítettük.

A teszt összeállítása

Az IBCLC minősítő vizsga egy részletes tartalmi áttekintésen alapszik, amely egy a Bizottság, annak vizsgabizottsága és egy reprezentatív szakértői testület (RPE) által 2014-ben végrehajtott gyakorlategyelő vizsgálat alapján készült. E tanulmány alapján a Bizottság összeállította a vizsga tartalmát témakörök és időszakok szerint. A részletes tartalmi áttekintés teljes terjedelemben elérhető az IBLCE honlapján (www.iblce.org).

A vizsga pontozása egyetlen integrált tesztként történik, azonban két feleletválasztós részből áll: egy szöveges és egy kép-alapú részből. A képek általában olyan fényképek, melyek a szoptatás valamelyik aspektusát vagy a mell anatómiáját vagy patológiáját ábrázolják, és a jelöltnek egy ahhoz kapcsolódó feladatot kell megoldania. E teszt tételek igen szorosan kötődnek a klinikai gyakorlathoz. A teszt 175 tételéből 85 kép-alapú.

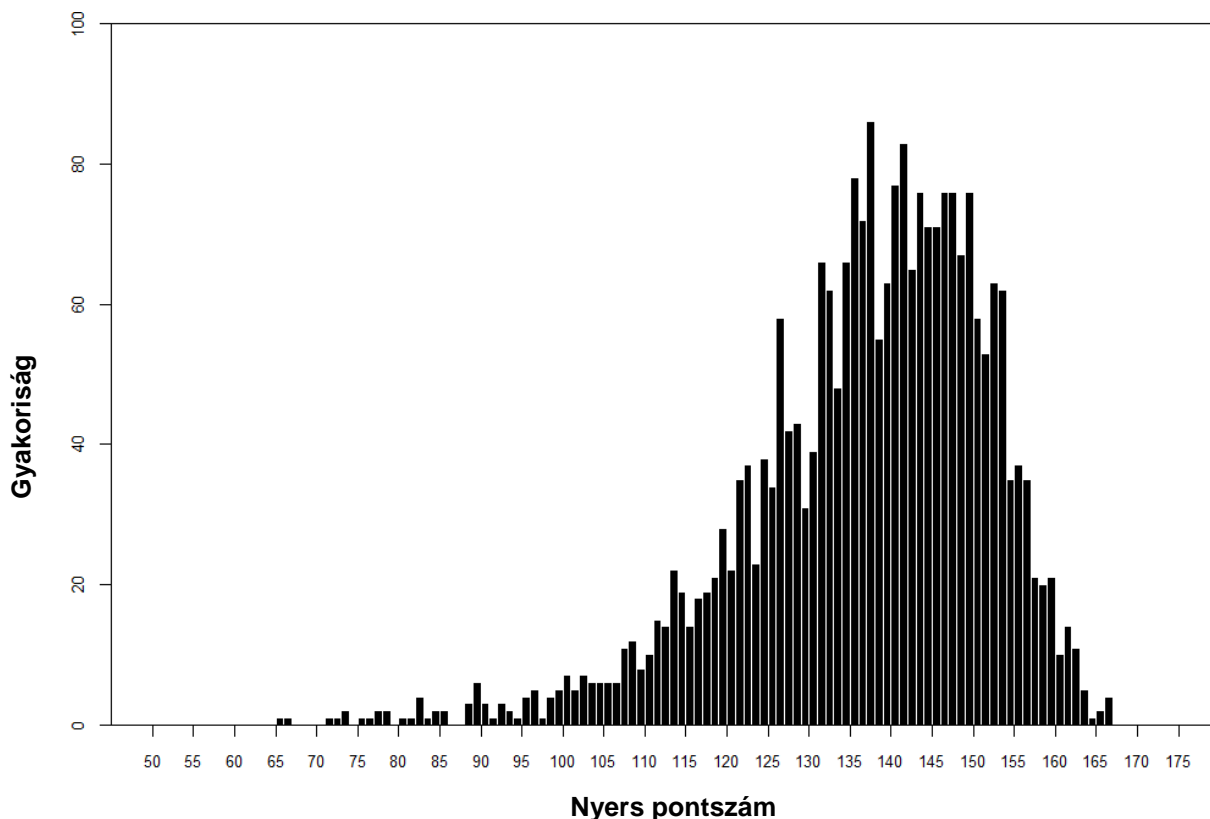
Megszokott eljárások alapján a 2017. októberi vizsgát egy vizsgabizottság alakította ki. E testület készítette elő, tekintette át, szerkesztette, majd választotta ki a teszt tételeket. A Bizottság földrajzi eloszlás és gyakorlat tekintetében megfelelően képviselte a téma szakértőit.

A teszt megírása után az összes jelölt pontszám adatának ($n = 3\,917$) felhasználásával előzetes tétel elemzés történt. A PSI pszichometrikus munkatársai a Vizsgabizottság tagjaival együtt áttekintették az előzetes tétel elemzést az esetlegesen problémás (azaz: némileg szabálytalan statisztikájú vagy kedvezőtlen jelölti észrevételeket kapott) tételek megfelelőségének megerősítése érdekében. A tételek pontozásában megtörtént a megfelelő módosítás. Emellett az egyes nyelvi változatok tétel teljesítményének elemzésére is sor került. Az esetleg nehézséget jelentő tételeket a Vizsgabizottság tagjai és a fordítók felülvizsgálták, hogy megerősíthessék az tételek összehasonlíthatóságát a különféle nyelvek vonatkozásában.

A teszt pontozása

Ez a statisztika a 2 503 először vizsgázó jelöltek populációjára, illetve a szöveges és kép-alapú részek összesítésével lett kiszámolva. A statisztika a teljes tesztre, nem pedig a két al-tesztre vonatkozik, mivel a teszt egyetlen átfogó, integrált megmértetésnek van tervezve, illetve szárvánva.

A nyers pontszámok megoszlása első jelöltek esetében egy kissé negatív irányba tolódik el ($n = 2\,503$) (ld. az 1. ábrát). Az először vizsgázó jelöltek által a 175 tételes tesztre adott válaszok pontszám megbízhatósága (KR20) 0,89 volt, a sztenderd mérési hiba (standard error of measurement, SEM) 4,93, a feltételes SEM a megfelelési minimumnál pedig 5,63¹, az egységes vizsgáztatási döntés konzisztencia index becsült értéke 0,87² és 0,91³ volt. A teszt pontszám középértéke 138,20 volt 14,69-es szórás mellett.



1. ábra A nyers pontszám megoszlása először vizsgázók esetében

¹ Lord, F. M. (1984). Standard errors of measurement at different ability levels.

Journal of Educational Measurement, 21(3), 239-243.

² Subkoviak, M. (1976). Estimating reliability from a single administration of a criterion-referenced test.

Journal of Educational Measurement, 13(4), 7-10.

³ Livingston, S. A., & Lewis, C. (1995). Estimating the consistency and accuracy of classifications based on test scores.

Journal of Educational Measurement, 32, 179-197.

Az 1. táblázat az egyes témakörök teljesítményét mutatja. A jelöltek e hét fő témakörben kaptak pontszámot, és a vizsga megismétléséhez (sikertelen jelöltek esetén) vagy későbbi szakmai fejlődés céljaira (sikeres jelöltek esetén) a pontszámok értelmezéséhez útmutatót is kaptak.

1. táblázat - A jelöltek teljesítményének összegzése minden jelölt vonatkozásában témakörök szerinti bontásban (n = 3 917, megfelelt (%) =73,81)

Témakörök	Tételek száma	Középérték
I. Fejlődés és táplálkozás	26	20,79
II. Fiziológia és endokrinológia	24	17,81
III. Patológia	31	24,65
IV. Farmakológia és toxikológia	13	9,39
V. Pszichológia, szociológia és antropológia	21	16,49
VI. Technikák	25	21,10
VII. Klinikai készségek	35	27,96
Összesen	175	138,20

Teszt eredmények

Kipróbált statisztikai teszt szintillesztési eljárások történtek az egyes vizsgák nehézségi szint eltéréseinek korrekciója és az IBCLE által előzetesen meghatározott minimális kompetencia norma fenntartásának érdekében. A tételek pontozásának a fent jelzett módon való korrekciója után elvégeztük a 2017. októberi vizsga és a 2016. októberi vizsga szintillesztését 45 illető tétel alkalmazásával, melyeket a vizsga kidolgozásának szakaszában határoztunk meg. Az IBCLE (175-ből) a 2017. októberi vizsgához a 131-es nyers pontszámot határozta meg és hagyta jóvá a megfelelési minimum értéként.

A vizsgák végeredménye a 2. és a 3. táblázatban található. Ugyanitt olvasható a középértékek és a megfelelési arány összegzése is tanúsítási státusz és jogosultsági útvonal szerint.

2. táblázat - Pontszám középérték és megfelelési arány összegzése tanúsítási státusz szerint

<i>Státusz</i>	<i>N</i>	<i>Közép- érték</i>	<i>Megfelelt (%)</i>
Első	2 503	137,28	72,91
Elévült	110	140,71	82,73
Vizsgázással történő újraminősítés 5 év elteltével	84	142,58	85,71
Vizsgázással történő újraminősítés 10 év elteltével	508	145,35	90,16
Vizsgázással történő újraminősítés 15 év elteltével	66	147,80	95,45
Vizsgázással történő újraminősítés 20 év elteltével	168	149,83	96,43
Vizsgázással történő újraminősítés 25 év elteltével	11	152,27	100,00
Vizsgázással történő újraminősítés 30 év elteltével	16	153,31	100,00
Pótvizsga	451	127,19	42,79
Összesen	3 917	138,20	73,81

**3. táblázat - Pontszám középérték és megfelelési arány összegzése
jogosultsági útvonal szerint**

<i>Útvonal</i>	<i>N</i>	<i>Középérték</i>	<i>Megfelelt (%)</i>
1. útvonal*	2 720	135,46	67,68
2. útvonal**	81	144,22	86,42
3. útvonal***	85	139,89	81,18

* 1. útvonal: Az előírt feltételek szerinti klinikai órákat gyűjtő egészségügyi és nem egészségügyi szakemberek

** 2. útvonal: Akkreditált elméleti oktatási programok

*** 3. útvonal: Klinikai órák gyűjtése egy IBCLC mentorálása alatt