



Rapport d'analyse d'examen de l' IBCLC® (International Board Certified Lactation Consultant® - *Consultant(e) en Lactation certifié(e) par le Comité International*)

Sessions d'avril 2018

19 juin 2018

AUTEURS

Scott Frohn, Ph.D.
Psychométricien

Lawrence J. Fabrey, Ph.D.
Psychométricien en chef

ADRESSE

PSI SERVICES LLC
18000 W 105TH ST.
OLATHE, KS 66061
PSIONLINE.COM

NOM DU PROJET

IBCLC® (International Board Certified Lactation Consultant® -
*Consultant(e) en Lactation certifié(e) par le Comité
International*)

CLIENT

IBLCE® (International Board of Lactation Consultant Examiners®
- *Comité International de Certification des Consultant(e)s en
Lactation*)

Copyright © 2018 IBLCE®. Tous droits réservés. Toute reproduction ou communication, totale ou partielle, par quelque moyen que ce soit et sous quelque forme que ce soit, du présent document est strictement interdite, notamment toute reproduction ou communication par voie électronique ou mécanique, telle que la photocopie, l'enregistrement, ou le recours à un système de recherche d'informations, sans le consentement écrit préalable de l'IBLCE®.



Table des matières

Présentation	3
Articulation de l'examen	3
Notation de l'examen	4
Résultats d'examen.....	6

Présentation

La session de l'examen de certification IBCLC d'avril 2018 s'est déroulée dans 457 centres d'examen répartis à travers 48 pays et territoires, en anglais. Au total, 1 492 candidats ont participé à la session d'avril 2018, tous sur ordinateur dans des centres d'examen sur PC (*computer-based test*, ou « CBT »). Toutes les données provenant des sessions CBT ont été intégrées dans le présent rapport d'analyse.

Articulation de l'examen

L'examen de certification IBCLC est basé sur un plan de contenu détaillé bidimensionnel. Le présent document a été élaboré à partir d'une analyse de la pratique des IBCLC réalisée en 2014 par le Comité de certification, dans le cadre d'une collaboration entre son Comité d'examen avec un panel d'experts représentatifs (PER). Le Comité s'est appuyé sur cette étude pour déterminer le contenu de l'examen en fonction des différents domaines abordés et des différentes périodes chronologiques. Le plan de contenu détaillé de l'examen est disponible sur le site de l'IBLCE (www.iblce.org)

L'examen est noté de manière globale, bien qu'il comprenne deux formes de questions à choix multiples : les questions sous forme de texte et les questions incluant des images. Les images consistent généralement en une photo représentant un aspect de l'allaitement maternel, de l'anatomie, ou de la pathologie mammaire, que les candidats doivent résoudre. Ces questions comportent un degré particulièrement élevé de connaissances cliniques. Sur les 175 questions composant l'examen, 85 comprennent des images.

Une analyse préliminaire des questions a été menée après la session d'examen sur la base des notes obtenues par l'ensemble des candidats (n = 1 492). L'équipe psychométrique de PSI a ensuite examiné l'analyse préliminaire des questions avec des membres du Comité d'examen afin de confirmer la pertinence des questions potentiellement problématiques (c'est-à-dire les questions ayant donné lieu à des statistiques légèrement inexacts ou à des commentaires négatifs de la part des candidats). Des changements de notation appropriés ont été effectués, le cas échéant.

Notation de l'examen

Ces statistiques ont été calculées à partir des résultats obtenus par les 1 045 candidats, toutes questions – images et texte – confondues. Les statistiques sont présentées pour l'ensemble des questions, qu'il s'agisse de questions comprenant des images ou uniquement du texte, l'examen ayant été conçu et pensé de manière globale et intégrée.

La répartition des scores bruts obtenus par les candidats passant l'examen pour la première fois (n = 1 045) présente une légère asymétrie négative (voir *Figure 1*). Le coefficient de fidélité (KR20) des scores obtenus par les candidats passant l'examen pour la première fois pour les 175 questions était de 0,87, l'erreur standard de mesure (ESM) était de 4,71, l'ESM conditionnelle calculée pour les scores critiques (notes seuil) était de 5,73¹ et les estimations de l'indice de cohérence étaient de 0,91² et 0,92³. Le score moyen à l'examen était de 141,57 avec un écart-type de 13,32.

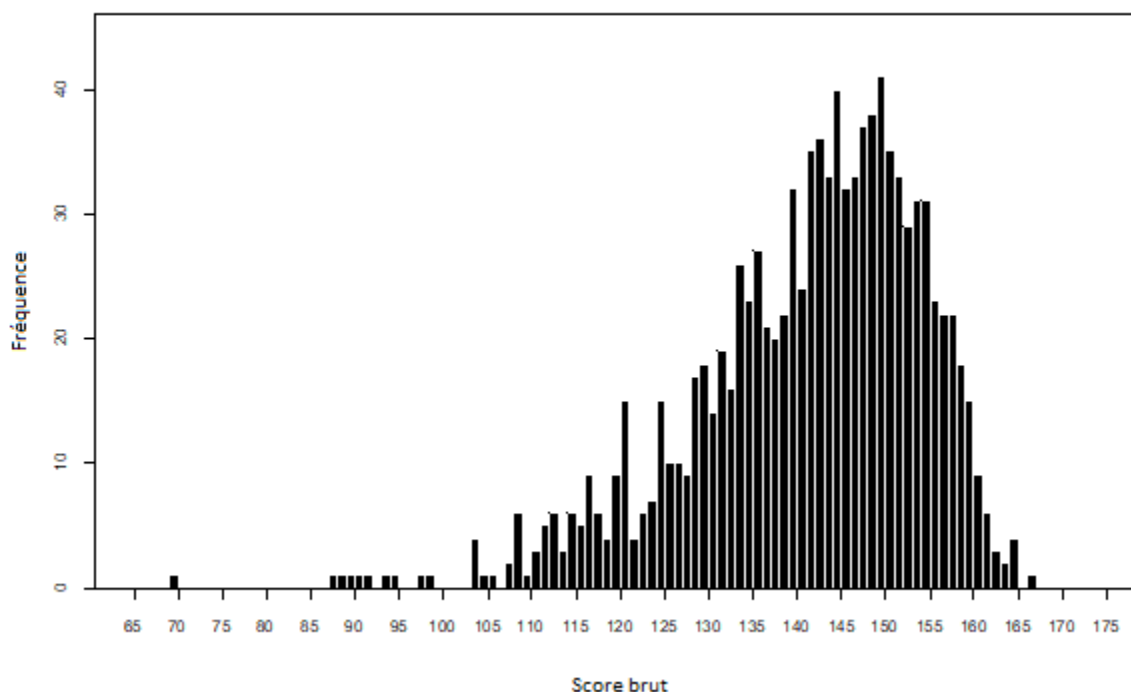


Figure 1. Répartition des scores bruts obtenus par les candidats présentant l'examen pour la première fois

¹ Lord, F. M. (1984). Standard errors of measurement at different ability levels. *Journal of Educational Measurement*, 21(3), 239-243.

² Subkoviak, M. (1976). Estimating reliability from a single administration of a criterion-referenced test. *Journal of Educational Measurement*, 13(4), 7-10.

³ Livingston, S. A., & Lewis, C. (1995). Estimating the consistency and accuracy of classifications based on test scores. *Journal of Educational Measurement*, 32, 179-197.

Le Tableau 1 ci-dessous présente les moyennes des notes obtenues par tous les candidats pour chaque catégorie de questions. Les candidats ont été notés dans chacune de ces sept catégories, et ont reçu des conseils sur la façon d'interpréter ces résultats, soit dans l'objectif de repasser l'examen (pour les candidats ayant échoué), soit dans le cadre d'un développement professionnel futur (pour les candidats ayant réussi).

Tableau 1. Moyennes obtenues pour l'ensemble des candidats par catégorie de questions (n = 1.492, % de réussite = 83,18)

Domaine	Nbre de questions	Moyenne
I. Développement et nutrition	26	20,95
II. Physiologie et endocrinologie	24	19,55
III. Pathologie	31	24,56
IV. Pharmacologie et toxicologie	13	10,13
V. Psychologie, sociologie et anthropologie	21	17,29
VI. Techniques	25	20,10
VII. Compétences cliniques	35	28,98
Total	175	141,55

Résultats d'examen

Des procédures statistiques établies pour l'équivalence des examens ont été appliquées afin de corriger les différences de difficulté entre les différents formulaires d'examen et pour maintenir la norme de compétence minimale préétablie par l'IBLCE. Après avoir ainsi ajusté la notation des différentes questions, le formulaire d'examen de la session d'avril 2018 a été comparé à celui de la session d'avril 2017 sur la base de 45 questions identifiées lors de l'élaboration de l'examen. L'IBLCE a approuvé et adopté un score critique final de score brut pour 129 questions (sur 175) pour le formulaire d'examen d'avril 2018.

Les résultats finaux pour les formulaires d'examen sont présentés dans les Tableaux 2 et 3, avec les moyennes et le taux de réussite/échec selon le statut de certification et la voie d'admissibilité, respectivement.

Tableau 6. Moyennes et taux de réussite/échec selon le statut de certification

Statut	N	Moyenne	% Réussite
Certification initiale	1 045	141,57	84,98
Certification périmée	32	145,75	96,88
Recertification - 10	172	147,34	93,60
Recertification - 15	10	147,60	90,00
Recertification - 20	74	150,62	97,30
Recertification - 25	10	147,40	100,00
Recertification – 30	11	156,82	100,00
2ème essai	138	126,27	42,75
Total	1 492	141,55	83,18

Table 7. Moyennes et taux de réussite/échec selon la voie d'admissibilité

Voie d'admissibilité	Nbre	Moyenne	% Réussite
Voie 1*	1 076	139.79	80.30
Voie 2**	24	137.88	70.83
Voie 3***	55	142.98	83.64

* Professionnels de la santé et d'autres secteurs effectuant des heures cliniques dans un cadre approprié.

** Programmes de formation agréés.

*** Mentorat pour des heures cliniques avec un IBCLC.