



Poročilo o analizi izpita

za mednarodno certificiranega svetovalca za laktacijo (*International Board Certified Lactation Consultant*[®] – IBCLC[®])

Izpitno obdobje april 2018

19.6.2018

PRIPRAVILA

dr. Scott Frohn
strokovnjak za psihometrijo

dr. Lawrence J. Fabrey
vodja psihometrije

NASLOV

PSI SERVICES LLC
18000 W 105TH ST.
OLATHE, KS 66061
PSIONLINE.COM

NAZIV PROJEKTA

Mednarodno certificirani svetovalca za laktacijo (*International Board Certified Lactation Consultant*[®] – IBCLC[®])

NAROČNIK

Mednarodna izpitna komisija za svetovalce za laktacijo
(*International Board of Lactation Consultant Examiners*[®] –
IBLCE[®])

Avtorsko zaščiteno © 2018 IBLCE[®]. Vse pravice pridržane. Brez pisnega soglasja IBLCE[®] ni dovoljeno v nobeni obliki – niti elektronsko niti mehansko, vključno s fotokopiranjem ali snemanjem ali kakršnimkoli sistemom za shranjevanje in ponovno uporabo informacij – niti deloma niti v celoti reproducirati nobenega dela te publikacije.



Kazalo

Pregled	3
Vsebina izpita	3
Ocenjevanje.....	4
Rezultat izpita.....	6

Pregled

Certifikacijski izpit IBCLC v aprilu 2018 je potekal na 457 lokacijah v 48 državah in ozemljih, in sicer v angleščini. Aprila 2018 je izpit opravljalo skupno 1.492 kandidatov. Vsi kandidati so izpit opravljali v obliki računalniškega preizkusa. V tem poročilu o analizi izpita so bili uporabljeni vsi podatki iz računalniških izpitov.

Vsebina izpita

Certifikacijski izpit IBCLC temelji na podrobnem dvodimenzionalnem kazalu vsebin, definiranih na podlagi analize praks, ki jo je v letu 2014 opravila komisija skupaj s člani Izpitne komisije in predstavnikom skupine strokovnjakov. Na podlagi te študije je odbor vsebino izpita uredil glede na vsebinska področja in kronološka obdobja. Natančen pregled vsebin oz. vsebinsko kazalo je v celoti objavljeno na spletni strani IBLCE (www.iblce.org).

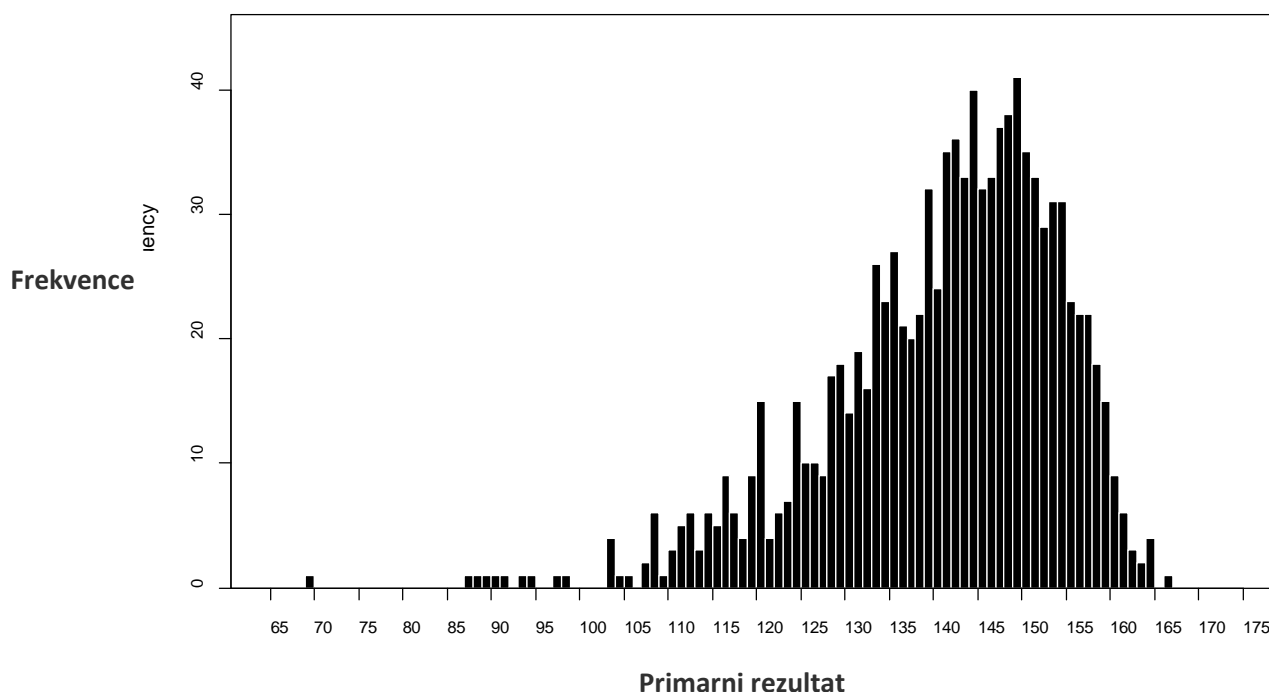
Izpit poteka kot samostojen integrirani test. Vsebuje dve različni obliki vprašanj z več možnimi odgovori: vprašanja na podlagi besedila in slike. Slike običajno predstavljajo fotografijo, ki prikazuje vidik dojenja ali anatomijo dojke ali patologijo, ki jo morajo rešiti kandidati. Te izpitne naloge so posebej klinično pomembne. Od 175 vprašanj, ki jih vsebuje izpit, se jih 85 nanaša na referenčne slike.

Po izvedbi izpita je bila opravljena predhodna analiza izpitnih vprašanj, in sicer na podlagi uporabe podatkov o rezultatih izpita za vse kandidate ($n = 1.492$). Strokovnjaki za psihometrijo pri PSI so pregledali predhodno analizo izpitnih vprašanj skupaj s člani Izpitne komisije, da bi preverili in potrdili ustreznost potencialno problematičnih vprašanj (tj. tistih z nekoliko nepravilno statistiko ali negativnimi komentarji kandidatov). Po potrebi so bile nato narejene ustrezne spremembe števila točk.

Ocenjevanje

Ti statistični podatki se izračunajo za populacijo 1.045 kandidatov, ki izpit opravljajo prvič, in temeljijo na združenih besedilnih ter slikovnih delih. Statistični podatki so predstavljeni za celotni izpit in ne za posamezna podizpita, saj je bil izpit zasnovan kot celovit in integriran izpit.

Porazdelitev primarnih rezultatov za kandidate, ki so izpit opravljali prvič ($n = 1.045$), kaže rahlo negativen trend (glej *Slika 1*). Zanesljivost (KR20) ocen za odgovore na 175 vprašanj, ki so jih podali kandidati, ki so izpit opravljali prvič, je znašala 0,87, standardna napaka pri merjenju (SEM) je bila 4,71, pogojna vrednost SEM pri minimalni oceni je bila 5,73¹ ocene indeksov konsistentnosti odločitve pa 0,91² in 0,92³. Povprečna ocena je znašala 141,57 s standardnim odklonom 13,32.



Slika 1: Porazdelitev primarnih rezultatov za kandidate, ki so izpit opravljali prvič

¹ Lord, F. M. (1984). Standard errors of measurement at different ability levels. *Journal of Educational Measurement*, 21(3), 239-243.

² Subkoviak, M. (1976). Estimating reliability from a single administration of a criterion-referenced test. *Journal of Educational Measurement*, 13(4), 7-10.

³ Livingston, S. A., & Lewis, C. (1995). Estimating the consistency and accuracy of classifications based on test scores. *Journal of Educational Measurement*, 32, 179-197.

Uspešnost glede na posamezna vsebinska področja in časovna obdobja je prikazana v Tabeli 1. Kandidati so prejeli ocene za teh sedem glavnih vsebinskih področjih skupaj s smernicami o tem, kako razlagati te rezultate za ponavljanje izpita (za neuspešne kandidate) ali poklicni razvoj (za uspešne kandidate).

Tabela 1: Povzetek uspešnosti kandidatov za vse kandidate po vsebinskih področjih (n = 1.492 % uspešnih = 83,18)

Vsebinsko področje	Št. vprašanj	Aritmetična sredina
I. Razvoj in prehrana	26	20,95
II. Fiziologija in endokrinologija	24	19,55
III. Patologija	31	24,56
IV. Farmakologija in toksikologija	13	10,13
V. Psihologija, sociologija in antropologija	21	17,29
VI. Tehnike	25	20,10
VII. Klinične veščine	35	28,98
Skupaj	175	141,55

Rezultat izpita

Za prilagoditev za razlike v težavnosti posameznih oblik izpita in zagotovitev minimalnega standarda usposobljenosti, ki ga je predhodno določil IBLCE, so bili izvedeni uveljavljeni statistični postopki za uskladitev izpitov. Po prilagoditvi točkovanja za posamezno vprašanje je bila izpitna pola v letu 2018 usklajena s polo za april 2017, in sicer na podlagi 45 usklajevalnih elementov, opredeljenih v fazi priprave izpita. IBLCE je za izpitno polo za april 2018 potrdil in sprejel končni rezultat v obsegu 129 točk (od skupno 175 točk).

Končni rezultati za izpitne pole so prikazani v Tabelah 2 in 3 s prikazom povprečne ocene in deležem uspeha ter neuspeha glede na certifikacijski status oz. usposobljenost za kvalifikacijsko pot.

Tabela 6: Povprečna ocena in uspešno/neuspešno opravljen izpit glede na certifikacijski status

Status	N	Aritmetična sredina	% uspešnih
Prva certifikacija	1.045	141,57	84,98
Neveljavni	32	145,75	96,88
Recertifikacija na podlagi izpita po 10 letih	172	147,34	93,60
Recertifikacija na podlagi izpita po 15 letih	10	147,60	90,00
Recertifikacija na podlagi izpita po 20 letih	74	150,62	97,30
Recertifikacija na podlagi izpita po 25 letih	10	147,40	100,00
Recertifikacija na podlagi izpita po 30 letih	11	156,82	100,00
Ponavljavci	138	126,27	42,75
Skupaj	1.492	141,55	83,18

Tabela 7: Povprečna ocena in uspešno opravljen izpit / Neuspešnost glede na usposobljenost za kvalifikacijsko pot

Kvalifikacijska pot	N	Aritmetična sredina	% uspešnih
Kvalifikacijska pot 1*	1.076	139,79	80,30
Kvalifikacijska pot 2**	24	137,88	70,83
Kvalifikacijska pot 3***	55	142,98	83,64

* Zdravstveni delavci in strokovnjaki, ki niso zdravstveni delavci, z opravljenimi kliničnimi urami v ustreznem delovnem okolju

** Akreditirani akademski programi

*** Opravljanje kliničnih ur pod mentorstvom svetovalca IBCLC